

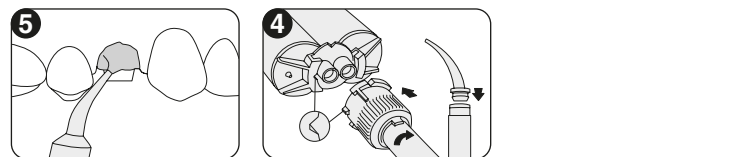
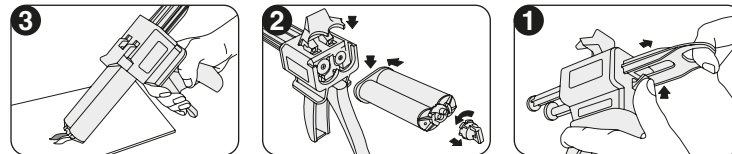
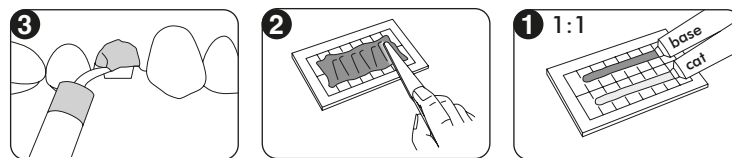
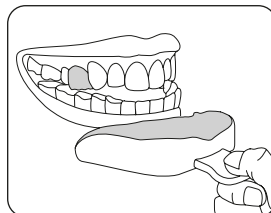
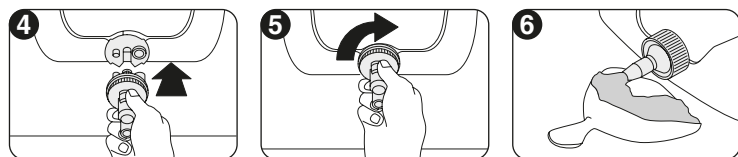
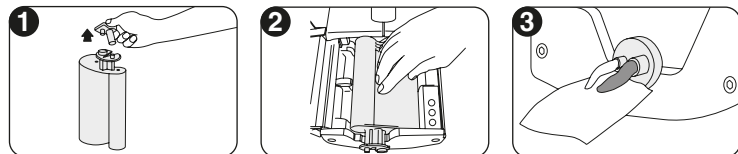
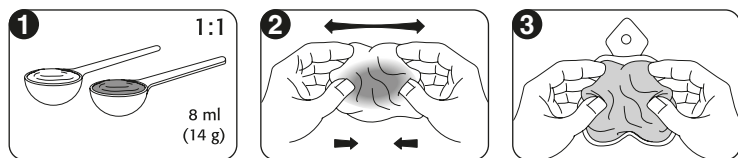
- DE** Gebrauchsanweisung
- EN** Instructions for use
- FR** Mode d'emploi
- ES** Instrucciones de uso
- IT** Istruzioni per l'uso
- NL** Gebruiksaanwijzing

REV 01/2021

**MD**

- DE** Medizinprodukt
- EN** Medical Device
- FR** Dispositif médical
- ES** Producto sanitario
- IT** Dispositivo medico
- NL** Medisch hulpmiddel

**Müller-Omicron GmbH & Co. KG**  
 Schlosserstraße 1  
 D-51789 Lindlar  
 Germany  
 ☎ +49 (0) 2266-47420  
 ☎ +49 (0) 2266-474223  
 E-Mail: [info@mueller-omicron.de](mailto:info@mueller-omicron.de)  
[www.mueller-omicron.de](http://www.mueller-omicron.de)  
[www.mueller-omicron.com](http://www.mueller-omicron.com)



Made in Germany

## DE Gebrauchsanweisung

### Elastomeres Präzisionsabformmaterial auf Polyvinylsiloxan-Basis, additionsvernetzend.

Vielen Dank für Ihr entgegengebrachtes Vertrauen. Mit dem DC A-Silicone und DC A-Correctur NF Abformsystem haben Sie die richtige Entscheidung getroffen. Lesen Sie vor der Anwendung diese Gebrauchsanweisung unbedingt sorgfältig durch! DC A-Silicone und DC A-Correctur NF-Produkte sind ausschließlich für den zahnärztlichen Gebrauch durch das Fachpersonal bestimmt. Ein verantwortliches und behutsames Arbeiten mit dem Medizinprodukt wird vorausgesetzt.

### Produktbeschreibung

DC A-Silicone und DC A-Correctur NF sind Abformmaterialien für höchste Ansprüche. Die Korrekturmaterialien bieten eine sehr hohe Tritaxotropie, ein ausgezeichnetes Rückstellvermögen sowie hydrophile Eigenschaften. Alle DC A-Silicone und DC A-Correctur NF Materialien verfügen über eine thermoaktivierende Formulierung, die dem Anwender eine variable Bearbeitungszeit und somit höchsten Verarbeitungskomfort bietet. Die Mundverweildauer ist patientenfreundlich, da sie immer gleichbleibend kurz ist. Das kontrastreiche Farbsystem sowie der angenehme leichte Minzgeschmack runden das System ab.

### Indikation

Kronen und Brücken, Teilkronen, Inlays, Onlays, Implantate, Transferabformungen, Funktionsabformungen.

### Abformtechnik

#### • DC A-Silicone putty NF:

Vorabformmaterial für die Korrekturabformung (2-step), Situationsabformung.

#### • DC A-Silicone 5:1 putty soft / DC A-Silicone putty soft NF:

Basismaterial für die Doppelmischtechnik (1-step), Situationsabformung.

#### • DC A-Correctur regular NF / DC A-Correctur light fast NF:

Korrekturmaterial für Korrekturabformung und Doppelmischtechnik.

### Dosierung / Verarbeitung DC A-Silicone putty NF Material für manuelles Anmischen

Benötigte Menge DC A-Silicone putty NF mit dem jeweiligen Messlöffel im 1:1 Massenverhältnis Katalysator und Base entnehmen. Beide Komponenten zusammenführen, die Masse zu einem kleinen Strang auseinanderziehen, wieder zusammenfallen und mit den Fingerspitzen durchkneten. Diesen Vorgang mehrmals wiederholen, bis ein homogener Farbton erzielt ist, jedoch mindestens 30 Sek. Anmischzeit einhalten. Dosen sofort nach Gebrauch wieder fest verschließen, Deckel und Dosierlöffel nicht vertauschen.

### DC A-Silicone putty soft im 5:1-Vollkartuschensystem

Die 5:1-Vollkartuschen eignen sich zur Anwendung in allen gängigen Mischgeräten für 5:1 Kartuschensysteme. Entfernen Sie die Verschlusskappe an der 5:1-Vollkartusche, indem Sie die Lasche mit leichtem Druck nach oben drücken. Dabei die Kartusche mit den Austrittsöffnungen nach oben halten. Die Kartusche nicht fallen lassen, sie kann brechen und unbrauchbar werden. Legen Sie die 5:1-Vollkartusche in das Gerät (zur Anwendung des Gerätes bitte Herstellerangabe beachten). Anschließend das Gerät starten und solange Material ausfließen lassen, bis aus beiden Öffnungen gleichmäßig Material fließt. Setzen Sie nun den Mixing Tip (single-use) auf die Austrittsöffnungen, achten Sie auf korrekten Sitz. Anschließend schieben Sie den Fixierer über den Mixing Tip bis zum Anschlag und drehen ihn nach rechts, bis dieser arretiert. Starten Sie das Mischgerät erneut und bringen Sie die gewünschte Menge Material in einen Abformlöffel. Der gebrauchte Mixing Tip bleibt auf der Kartusche und dient als Verschluss. Vor der nächsten Anwendung Fixierung lösen und abziehen, gebrauchten Mixing Tip entfernen, Austrittsöffnungen auf eine in sehr seltenen Fällen entstandene Pfropfenbildung kontrollieren, ggf. säubern und wie gewohnt fortfahren.

### DC A-Correctur NF Materialien in 50 ml Sicherheitskartuschen

Die Kartusche in die 1:1 Mischpistole einlegen, Verschlusskappe entfernen und bei

Erstgebrauch Material solange auspressen, bis aus beiden Öffnungen gleichmäßig Material fließt. Setzen Sie nun den Mixing Tip (single-use) (auf identischen Farbcode auf die Austrittsöffnungen, achten Sie auf korrekten Sitz. Zum Verschluss drehen Sie den Tip um 90° im Uhrzeigersinn. Bei Bedarf einen Intra-Oral-Tip (single-use) verwenden. Betätigen Sie die Mischpistole erneut und bringen Sie Material in gewünschter Menge aus. Der gebrauchte Mixing Tip bleibt auf der Kartusche und dient als Verschluss. Vor der nächsten Anwendung gebrauchten Mixing Tip entfernen, Austrittsöffnungen auf eine in sehr seltenen Fällen entstandene Pfropfenbildung kontrollieren, ggf. säubern und wie gewohnt fortfahren.

### Abformung

Bei Verwendung eines geeigneten Löffel-Adhäsivs beachten Sie bitte die Gebrauchsanweisung des jeweiligen Herstellers. Den mit DC A-Silicone und DC A-Correctur NF Materialien beschickten Löffel nach Einbringen in den Mund kurz andrücken und anschließend bis zur vollständigen Aushärtung in situ halten. Zur Prüfung des Aushärtungsgrades immer Material im Mund prüfen. Bei der Korrekturabformung (2-step) ist die Erstabformung unbedingt zu reinigen und zu trocknen, um eine Vernetzung mit dem Korrekturmaterial sicherzustellen.

### Desinfektion

Die Abformungen können mit 2 %iger Glutaraldehyd-Lösung desinfiziert werden. Nach Mundentnahme den Abdruck für 15 Sekunden unter fließendem Wasser spülen. Anschließend den Abdruck durch gründliches Eintauchen im Desinfektionsmittel desinfizieren. Unbedingt die Angaben des Desinfektionsmittel-Herstellers beachten. Weitere Informationen finden Sie unter [www.dgzmk.de](http://www.dgzmk.de), oder J. Prosth. Dent. 1999 May, 81(5), 621.

### Galvanisierung

Die Abformungen können in üblichen Bädern galvanisch verkupfert oder versilbert werden.

### Modellherstellung

Ausgießen der Abformung ist bereits nach 60 Min. möglich. Es bestehen keine weiteren zeitlichen Restriktionen. Alle Gipse der Typenklasse 3 und 4, die den Anforderungen der ISO 6873 entsprechen, entsprechen, wie z. B. Moldano, Kulzer (Typ 3) und Fujicor EP GC (Typ 4), können verwendet werden. Die Abformungen können mehrfach ausgegossen werden.

### Arbeits- und Sicherheitshinweise

Die oben genannten Produkte dürfen nur gemäß der vorgegebenen Gebrauchsanweisung angewendet werden. Jede andere Verwendung, die nicht mit dieser Gebrauchsanweisung übereinstimmt, unterliegt der alleinigen Haftung des Verwenders.

- Dosen sofort nach Gebrauch wieder fest verschließen, Deckel und Dosierlöffel nicht vertauschen.
- Mit „single-use“ gekennzeichnete Produkte sind zum einmaligen Gebrauch bestimmt. Um Kreuzkontaminationen zu vermeiden, Kartuschen und Mischpistolen vor nächster Verwendung desinfizieren.
- Vor der Abformung angewendete Lösungen, wie z. B. Mundspüllösungen oder Retraktionslösungen können die Abbindereaktion stören und sind gründlich zu entfernen.
- Kontakt des Materials mit bestimmten Handschuhtypen, z. B. Latexhandschuhen, ist zu vermeiden, da der Katalysator beschädigt werden kann. Wir empfehlen Nitril-/Vinylhandschuhe oder Handschuhe auf PE-Basis.
- Keine Rückstände des Abformmaterials in der Mundhöhle belassen.
- Kontakt mit Kleidungsstücken vermeiden, da vernetzte Silikone chemisch beständig sind und nicht entfernbare Flecken bilden.
- DC A-Silicone und DC A-Correctur NF nicht zusammen mit Polyether, Polysulfiden oder kondensationsvernetzenden Silikonen verwenden.
- Um evtl. Unverträglichkeiten vorzubeugen, DC A-Silicone und DC A-Correctur NF-Produkte nicht mit A-Silikon anderer Hersteller kombinieren.

- Lagerung: Zwischen 5 °C und 27 °C (41 °F und 80,6 °F) trocken lagern.
- Haltbarkeit: siehe Packungsaufdruck / Etikett. Nach Ablauf des Haltbarkeitsdatums nicht verwenden.
- Verarbeitungstemperatur: Bei Raumtemperatur zwischen 18 °C und 25 °C (64,4 °F - 77 °F)

### Kontraindikation

Das Produkt darf nicht bei Patienten mit bekannten Allergien auf Aromastoffe oder andere Inhaltsstoffe (siehe Sicherheitsdatenblatt oder beim Hersteller erfragen) angewendet werden. Dies sollte vor der Anwendung abgeklärt werden!

### Warnhinweise

- Bei Augenkontakt: Augenkontakt mit dem Abformmaterial vermeiden, ggf. Augen sofort mit viel klarem Wasser spülen und unverzüglich einen Augenarzt aufsuchen.

- Bei Verschlucken: Nach Verschlucken Mund ausspülen und reichlich Wasser nachtrinken. Unbedingt einen Arzt kontaktieren.
- Allergische Reaktionen: Bei empfindlichen Personen können allergische Reaktionen auftreten. Im Zweifelsfall Dermatologen oder Allergologen befragen.

Sollten im Zusammenhang mit diesem Medizinprodukt unerwarteter Weise ein schwerwiegender Vorfall auftreten, dann ist dies dem Hersteller und der zuständigen Behörde ihres Mitgliedstaates zu melden.

### Beachten Sie bitte auch die Warnhinweise im Sicherheitsdatenblatt!

Info unter [www.dental-central.de](http://www.dental-central.de)  
Irrtümer und Änderung vorbehalten.

| Technische Daten   | DC A-Silicone Putty NF<br>DC A-Silicone Putty soft NF | DC A-Silicone<br>5:1 putty soft | DC A-Correctur light fast NF<br>DC A-Correctur regular NF |
|--|---|---------------------------------|---|
| Konsistenz / EN ISO 4823                                   | Knetbar / Typ 0                                       | Knetbar / Typ 0                 | Leicht fließend / Typ 3                                   |
| Farbe  | Hellgrün / Blau                                       | Blau                            | Pink  |
| Dosierung (1:1) / Mischzeit<br>Dosierung (5:1) / Mischzeit | 30 Sek.<br>-  | -<br>automatisch                | automatisch<br>-  |
| Variable Verarbeitungszeit inkl. Mischzeit*                | bis 2 Min.  | bis 2 Min.                      | bis 2 Min.<br>bis 1 Min. (fast set)                       |
| Mundverweildauer   | ≥2  | ≥2 Min.                         | ≥2<br>≥1 (fast set)                                       |
| Gesamtabbindezeit  | 4 Min.  | 4 Min.                          | 4 Min.<br>bis 2 Min. (fast set)                           |
| Verformung unter Druck (ca.)                               | 2 %   | 2,5 %                           | 3 %   |
| Rückstellung (ca.) nach Verformung                         | 99,4 %  | 99,5 %                          | 99,6 %  |
| Lineare Maßänderung (ca.)                                  | 0,2 %   | 0,2 %                           | 0,16 %  |
| Geschmack  | Minze   | Minze                           | Minze   |

\* bei 23 °C / 73,4 °F Die Zeitangaben in der obigen Tab. beziehen sich auf eine relative Feuchte von 50 +/- 10 %. Allgemein gilt: Höhere Temperaturen beschleunigen, niedrigere Temperaturen verzögern die Abbildung.